

Centre-ville de Pau

18 mai - 2 juin 2013

They live!

Depuis cinq ans, le Bel Ordinaire et l'École supérieure d'art des Pyrénées — Pau Tarbes organisent *Ouvrez l'œil*. Cet événement invite à interroger la place du signe et de l'information dans l'espace public, questionnant ainsi les capacités du design graphique à dialoguer, à jongler entre fonction et fiction avec les supports de diffusion de l'information.

À l'occasion de cette quatrième édition, l'équipe du programme de recherche *Nouvelles Temporalités* propose d'explorer l'usage de médias (contemporains et historiques) dans l'espace public par le biais des pratiques pluridisciplinaires de l'art et du design graphique.

Dans ce cadre, le film *Behold a Pale Horse* (*Et vint le jour de la vengeance*) de Fred Zinnemann, sorti en 1964, est donné comme matériau de départ. Il a été tourné dans la ville de Pau et entremêle réel et fiction dans un ancrage local et transfrontalier. Basé sur différents régimes d'images (documentaire et fictionnelle), le film aborde des questions propres au réalisateur tel que l'héroïsme ou l'homme face à son destin. Il inscrit dans sa construction narrative des personnages historiques et des images d'archives de la guerre civile espagnole. Les projets ici présentés ont été réalisés par des étudiants de second cycle à l'ÉSA Pyrénées au cours d'un atelier de recherche et de création. La proposition de travail était de réactiver le matériau originel de ce film par le biais des thématiques qu'il aborde, de ses personnages, de ses dialogues, d'images fixes et de séquences... et de réfléchir aux relations que des représentations cinématographiques peuvent entretenir avec le réel et l'espace public. Nous vous invitons à découvrir le film samedi 18 mai, ainsi que les neuf projets contextuels qui resteront visibles durant les deux semaines qui suivront.

« Le bandit peut rester à Pau en toute sécurité. »

Anthony Quinn dans le film *Behold A Pale Horse*

PYRÉNÉES

Programme

Toutes les installations contextuelles sont visibles dans le centre-ville de Pau du 18 mai au 2 juin 2013.

18 mai 2013

16 h
visite, rencontre avec les étudiants
rendez-vous à la fontaine du Hédas
goûter au bar l'Imparfait

17 h
projection du film *Et vint le jour de la vengeance*
salle Récorde

19 h
visite, rencontre avec les étudiants
rendez-vous à la fontaine du Hédas
apéritif au bar l'Imparfait

20 h
projection du film *Et vint le jour de la vengeance*
salle Récorde

22 h 15
Frontière, performance
sous le pont de la rue Serviez

23 h
Pan du Futur
after au bar l'Imparfait

Équipe pédagogique :

Programme de recherche *Nouvelles Temporalités*
David Coste, Julien Drochon, Catherine Melin, Vincent Meyer

Site internet :

Valère Auger, Jean-Julien Hazoumé
<http://arc.esapyrenees.fr/theylive>

Édition papier :

Maëva Exposito, Chloé Serieys
avec la participation de Valère Auger, David Duhau (création typographique), Marine Klug, Mathilde Klug, Lucie Lafitte

Production, coordination logistique et technique :

le Bel Ordinaire

Nous remercions les services techniques de la Ville de Pau pour leur soutien, ainsi que Monique Larrouture-Poueyto, Florence de Mecquenem et Bruno Cornet.

Imprimerie La Monnaie Pau



PPP
Pau Porte des Pyrénées

BO

École supérieure
d'art des Pyrénées
—
Pau-Tarbes

They live!

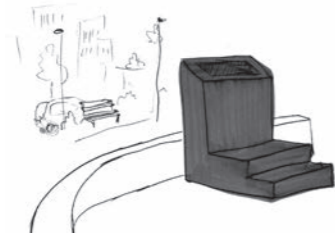
Projets réalisés par des étudiants de second cycle lors d'un atelier de recherche et de création à l'École supérieure d'art des Pyrénées — site de Pau.

<http://arc.esapyrenees.fr/theylive>

1. Choisir

Chloé Serieys

Cette intervention appelle à réfléchir sur les choix à faire au cours d'un déplacement. Le film questionne les différents choix que chacun est amené à faire au cours de sa vie. Agir et attendre sont les fondamentaux de ces choix et la base de la proposition. La frontière spatiale, temporelle, physique et mentale suggérée par ces deux verbes va exister dans l'espace public grâce à un signe « directionnel » blanc et au sol, créé par les deux A du début de chaque verbe. Ce signe, en écho aux flèches de boussole, indique le choix qui guide nos pas.



Croquis de Lucie Lafitte pour son projet Point de vue.

3. Walk of fame

Agathe Sayegh

En voyant Gregory Peck dans le quartier du Hédas, j'ai eu l'impression que deux mondes venaient de se percuter ; la vraie vie et le cinéma hollywoodien ! J'ai pensé que si j'avais cette réaction, d'autres pourraient aussi l'avoir et j'ai donc décidé de dessiner les trois acteurs principaux du film : Gregory Peck, Omar Sharif et Anthony Quinn. Afin d'interpeler les palois et de les informer de cette partie peu connue de l'histoire de la ville, mes dessins des acteurs sont affichés dans des lieux marquants du film.

4. Psychométrie

Valère Auger

Le projet psychométrie est une application de réalité augmentée qui permet aux spectateurs d'avoir accès à la mémoire d'un lieu à l'aide de fragments audio. Dans l'espace du quartier du Hédas, nous sommes invités à collecter, via un téléphone mobile ou une tablette tactile (une connexion internet est nécessaire), des bribes sonores pour les assembler et recomposer la séquence de l'arrivée à Pau d'une des figures centrales du film : Paco, l'enfant espagnol s'exprimant en anglais pour les besoins de la production.

En savoir plus :

<http://tiny.cc/qk5aww>

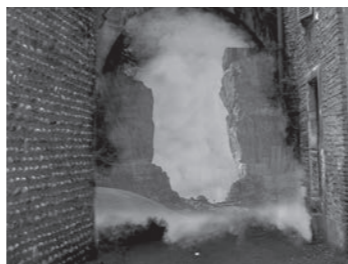


Prévisualisation du projet Manuel Lives de Jean-Julien Hazoumé.

5. Frontière

Léa Botella, Marine Klug, Mathilde Klug

Pour des raisons politiques les acteurs de ce film qui se passe en partie en Espagne, a entièrement été tourné en France. Ils n'ont jamais franchi la barrière géologique des Pyrénées, et n'ont pas posé le pied de l'autre coté de la frontière qui n'est ainsi que fictionnelle. Nous proposons une installation éphémère qui consiste à reproduire la brèche de Roland (jamais traversée dans le film) grâce à un dispositif écran + fumée sous un pont que le public pourra traverser. Ce pont, au centre du Hédas, est emblématique d'un quartier qui a accueilli de nombreux réfugiés espagnols durant l'exode républicain. Trois photomontages qui reprennent le motif de la brèche tirés en grand format seront aussi placardés dans la rue du Hédas pour rendre compte de l'atmosphère fantomatique de l'installation.



Simulation de l'installation Frontière de Léa Botella, Marine Klug et Mathilde Klug.

8. Jouez ailleurs

Maëva Exposito

Pour ce projet j'ai voulu retranscrire par le dessin des phrases issues des dialogues du film sur les lieux même du tournage. De cette manière, ces bribes de texte peuvent être perçues comme une référence directe au film, mais aussi comme des phrases données à penser plus librement. L'emplacement choisi, le lavoir du Hédas, est dans le film une épicerie dont les inscriptions typographiques sont fortement présentes. J'amène le passant à repenser la nature et la fonction des lieux, mais aussi l'évolution du quartier depuis les années 1960.

6. Détails

Lucca Michel

Ce projet de remake des scènes du film tournées dans le quartier du Hédas est présenté sous la forme d'un montage alterné d'images du film et d'images tournées aujourd'hui. Deux visions se confrontent et révèlent des caractéristiques de leurs époques de réalisation dans le but d'interroger l'évolution des lieux.

7. Point de vue

Lucie Lafitte

Ça parle de frontière / ça parle d'un banc / ça parle d'espace public / ça parle d'enfance / ça parle d'acteurs / ça parle de lecture / ça parle de formes / ça parle de topographie / ça parle d'espace / ça parle de vécu / ça parle de point de vue / ça parle de souvenir / ça parle de responsabilité / ça parle d'actes / ça parle de distance / ça parle de géographie / ça parle d'expérience / ça parle / ça parle pas / ça parle peu / ça parle trop / ça questionne.

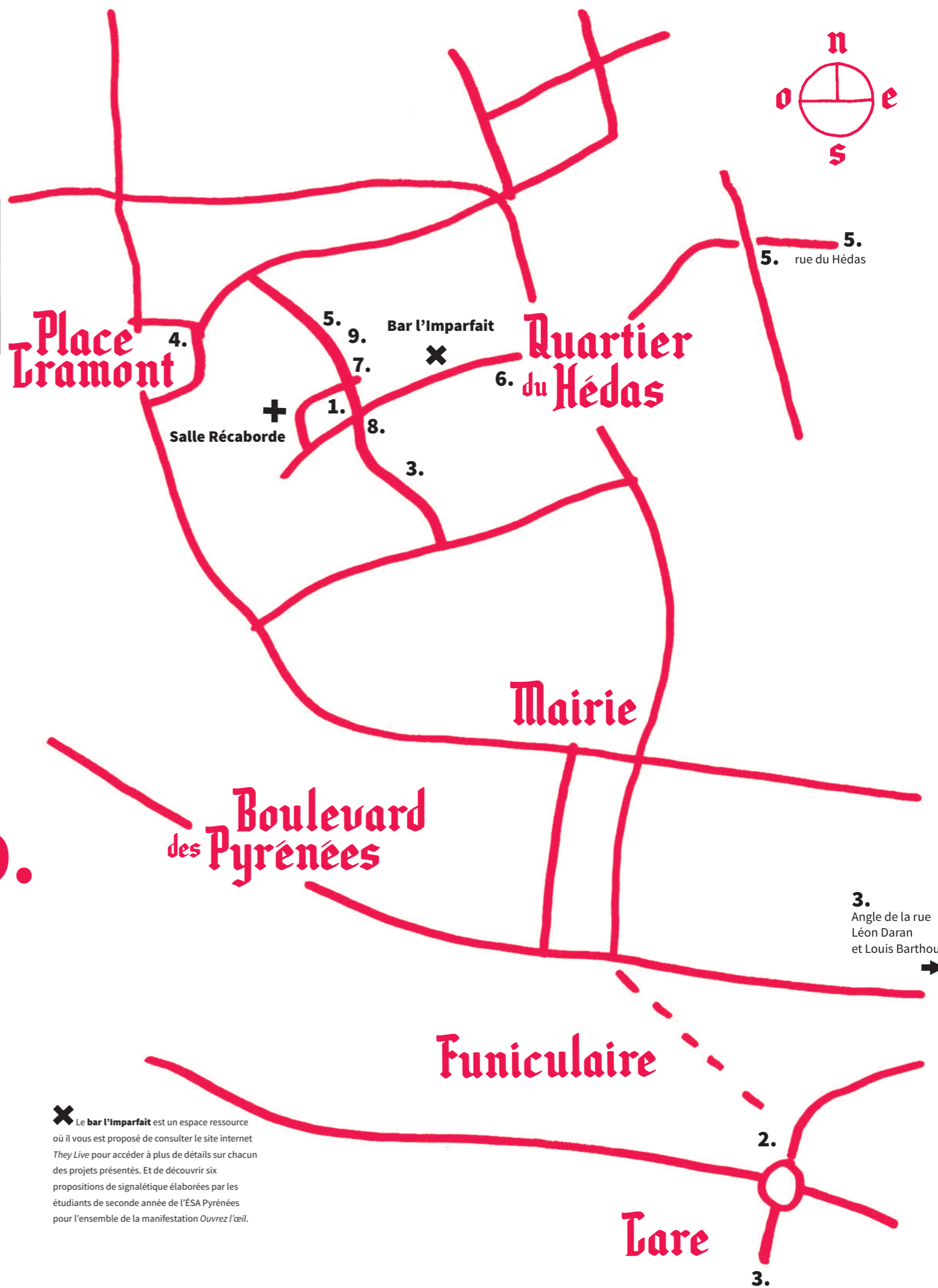
9. Manuel Lives

Jean-Julien Hazoumé

À la fin du film le résistant espagnol, Manuel Artiguez, meurt. Malgré sa disparition physique, sa lutte idéologique reste intacte. Je suis parti de ce constat pour construire mon projet où j'imagine que Manuel Artiguez est toujours vivant et qu'il pourrait lire des messages affichés sur le fronton de pelote basque en face de la fenêtre de son appartement dans le Hédas. Je propose donc de lui envoyer des messages virtuels qui seront visibles en réalité augmentée sur tablette et smartphone. Soutenons Manuel dans sa lutte !

En savoir plus :

<http://tiny.cc/s61aww>



✗ Le bar l'Imparfait est un espace ressource où il vous est proposé de consulter le site internet *They Live* pour accéder à plus de détails sur chacun des projets présentés. Et de découvrir six propositions de signalétique élaborées par les étudiants de seconde année de l'ESA Pyrénées pour l'ensemble de la manifestation *Ouvrez l'œil*.